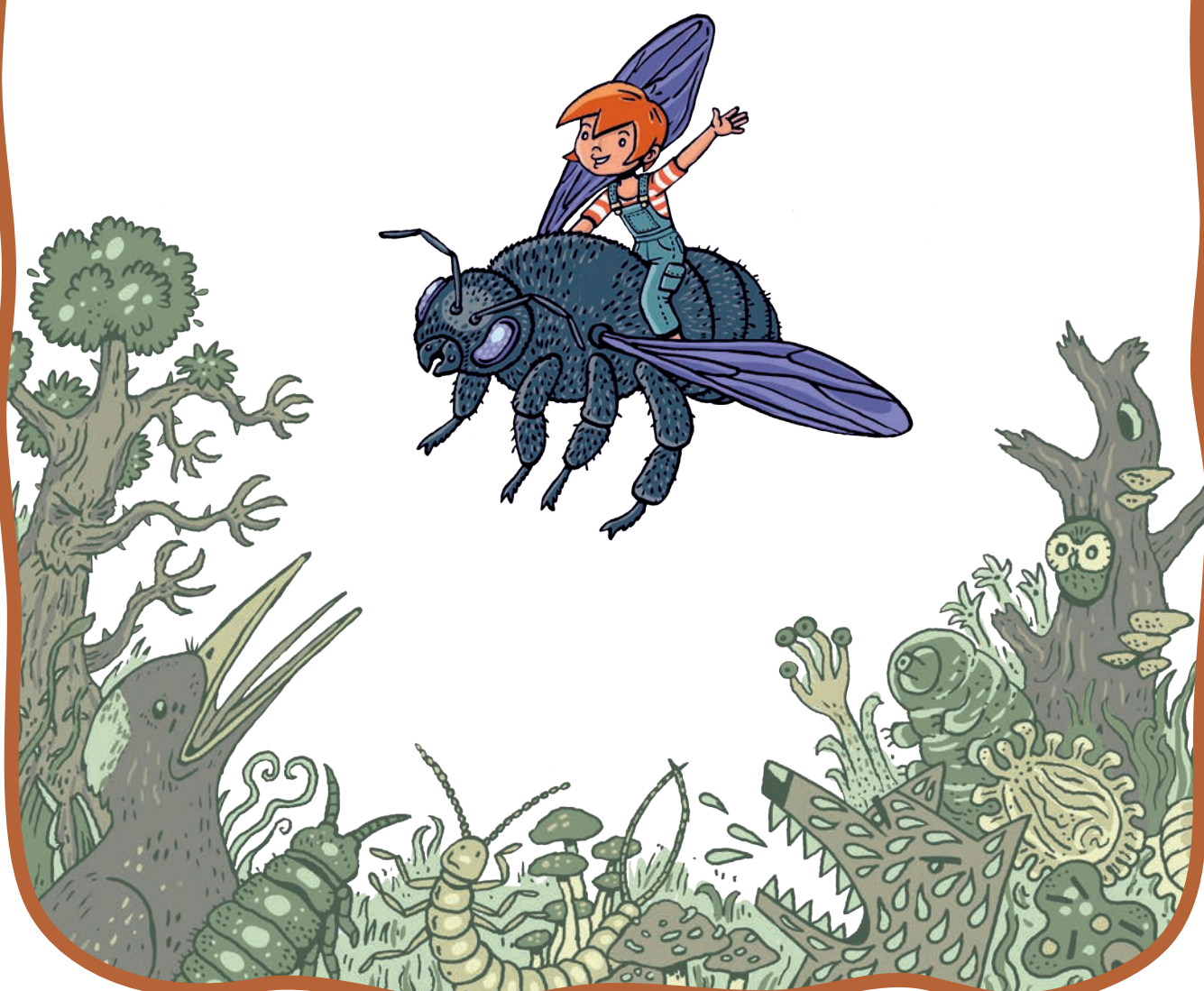


PRACOVNÍ LISTY

KE KNIZE

JINDRA

a přišerácká příroda



Vážené dámy, vážení pánové,

pracovní listy, které právě držíte v rukou, navazují na knihu *Jindra a příšerácká příroda* a rozšiřuje její dobrodružný svět o další možnosti objevování a přemýšlení.

Pracovní listy obsahují úkoly z knihy a umožňují tak jejich grafické a písemné řešení. Navíc zde naleznete otázky k zamyšlení nad tématy kapitol a omalovánku s úkoly.

Grafické zpracování pracuje s barvami tak, aby materiál byl přehledný a přitažlivý, a zároveň umožňuje kvalitní tisk i v odstínech šedi.

Přejeme vám mnoho podnětů a inspirativních okamžiků při práci s tímto materiálem.



Po načtení QR kódu objevíš další úkoly a hry, které jsme si pro tebe k příběhu Jindry připravili.



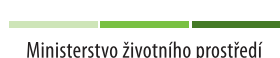
Jihočeský kraj



Pracovní listy ke knize *Jindra a příšerácká příroda*

Vydalo CEV Dřípatka – Dům dětí a mládeže Prachatice
Aktivity Lenka Kubíková
Ilustrace Honza Smolík
Autor knihy Tobiáš Smolík
Grafická úprava Dita Baboučková

Pracovní listy vychází v rámci projektu Ať nematu o klimatu.



Tento projekt je financován Evropskou unií
v rámci Národního plánu obnovy.

JINDRA JE ULIČNÍK

CO SI VZÍT NA BADATELSKOU VÝPRAVU DO LESA?

Najdi a vybarvi 9 věcí, které by se ti mohly v lese hodit.



OMALOVÁNKA • STANOVIŠTĚ Č. 1



Najdi „správného turistu“ a vybarvi si ho.



Jak se obléknout na cestu do lesa, už víš.

Ale víš také, jaké je vhodné chování v lese? Kde můžeme v lese chodit?

Jestli smíš v lese rozdělávat oheň nebo rýt nožem do kůry?

Vyrazíš po značené cestě, nebo si budeš chodit všude,

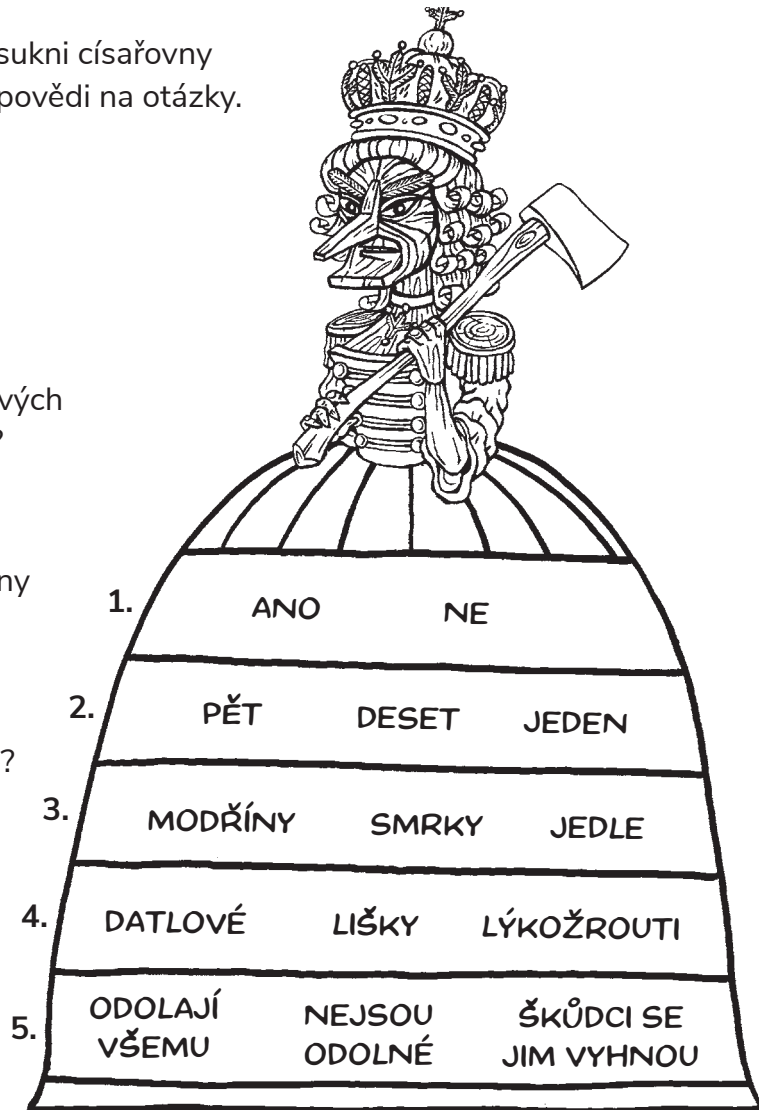
kde se Ti to bude líbit?

SMRKOVÁ KASÁRNA

CO VÍŠ O LESÍCH CÍSAŘOVNY MONOKULTURY?

Vyber a **zakroužkuj** na sukni císařovny Monokultury správné odpovědi na otázky.

1. Máme v Česku lesy, kde vládne císařovna Monokultura?
2. Kolik druhů dřevin v takových lesích obvykle převažuje?
3. Které stromy u nás převažují v lesích císařovny Monokultury?
4. Kdo se v lesích císařovny Monokultury přemnožuje?
5. Jak jsou císařovny lesy odolné proti nemocem a škůdcům?



OMALOVÁNKA • STANOVIŠTĚ Č. 2



Podívej na obrázky dvou různých typů lesa. Vybarvi si ten les, kde císařovna Monokultura nemá své smrkové vojsko.



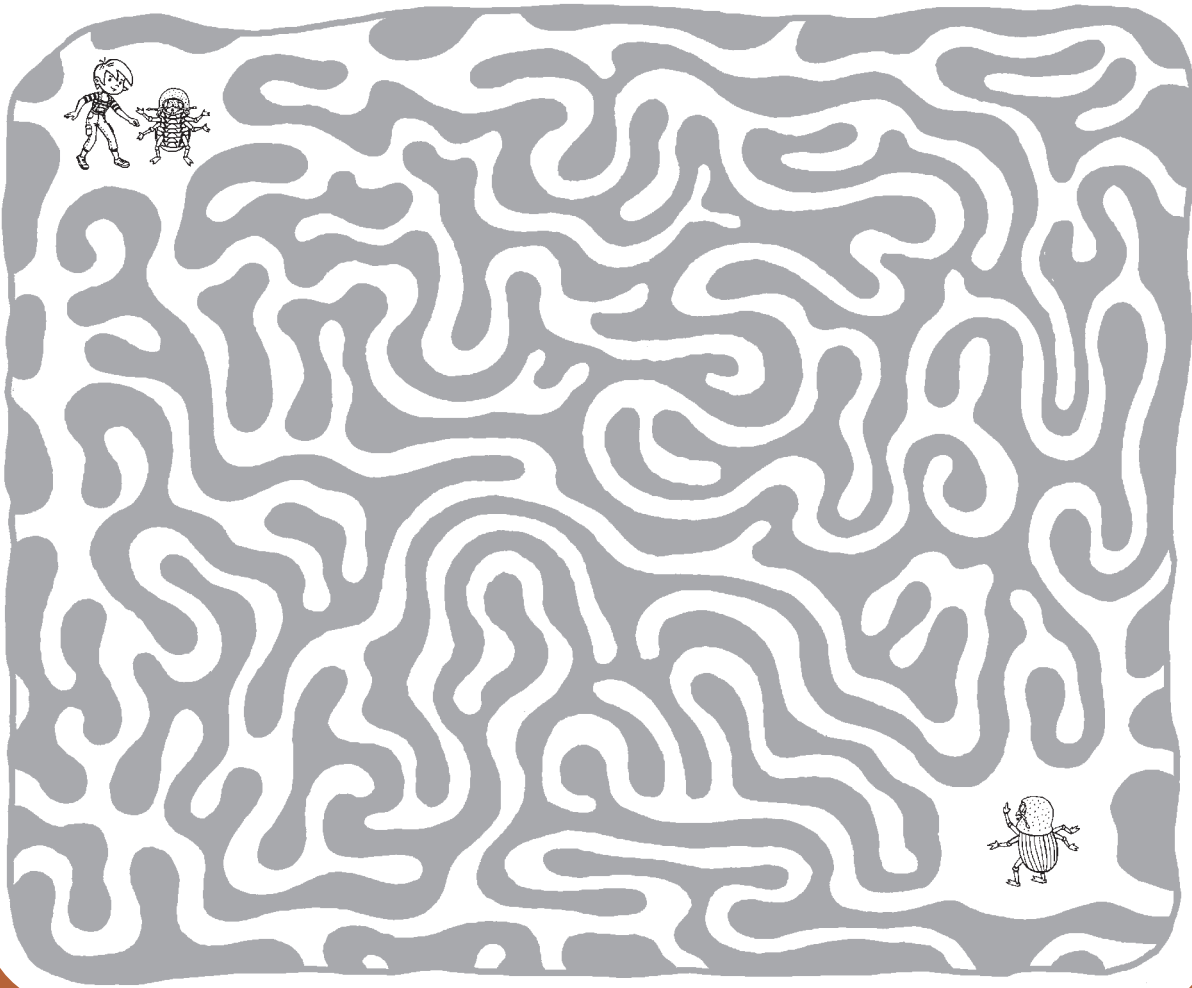
Najdeš v tomto lese nějaký keř, malý stromek, nebo naopak stromového velikána?

Jsou tam pařezy porostlé mechem? Najdou ptáci strom s dutinami, kde by mohli hnízdit? Tak je vybarvi.

MĚSTO POD KŮROU

POMOZ JINDŘE A LÝKOŽROUTOVI NAJÍT CESTU!

Najdi a **vyznač** v křivolakých chodbičkách pod kůrou cestu od lýkožrouta k lýkožroutce. Jindra Tě doprovodí.



OMALOVÁNKA • STANOVIŠTĚ Č. 3



**Vymaluj tu část lesa, kde by lýkožrout neměl šanci.
Který les by kůrovci odolal?**

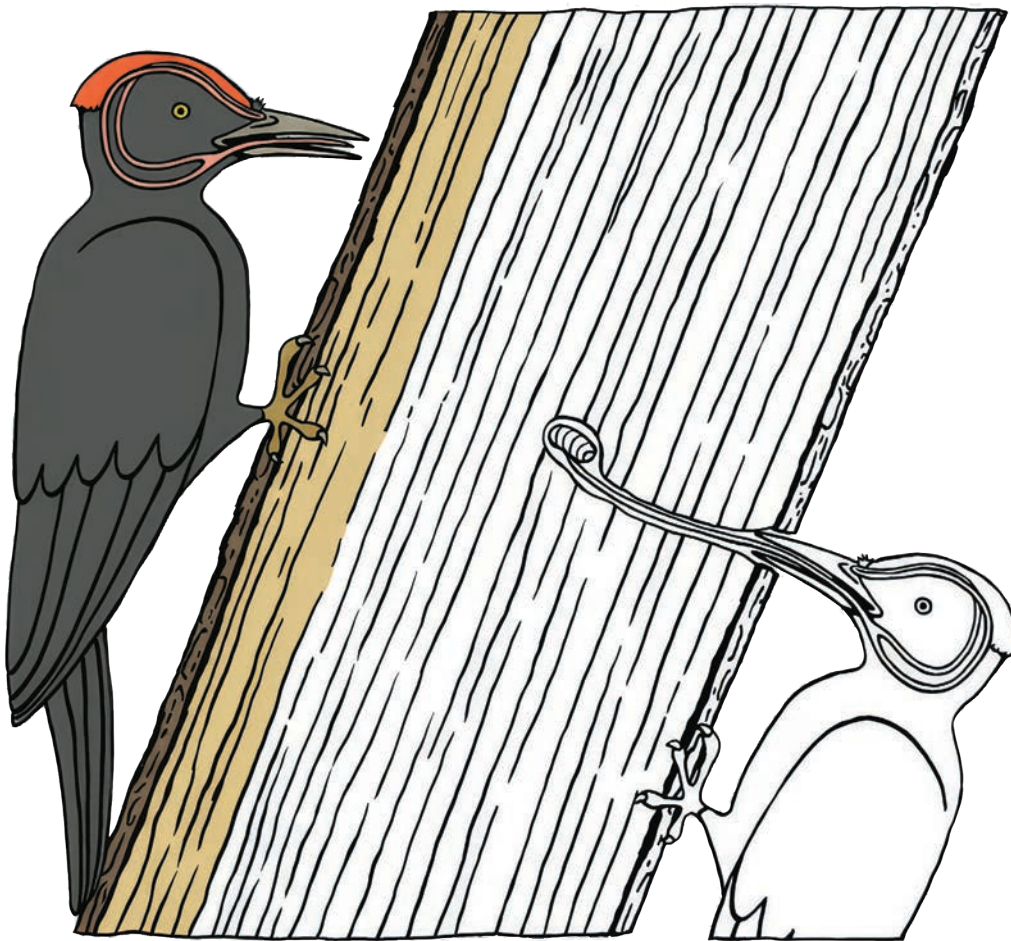


Už víš, že les, který je druhově a věkově pestrý, jsou v něm zdravé stromy, dostatek vláhy a živin, lépe odolává útokům kůrovce. Pokud na takový les nezaútočí najednou celá armáda lýkožroutů, ubrání se mu.

ŠESTINOHÝ OBRNĚNEC

JAK DATEL LOVÍ LARVY?

Podívej se pozorně na obrázek a pak si **vybarvi** hlavu datla a jeho supershopný jazyk. Datel loví potravu a tesá dutiny pomocí pevného zobáku, superschopného jazyka, silných svalů na krku a speciální lebky s dutinami, která při tesání tlumí nárazy mozku.



OMALOVÁNKA • STANOVIŠTĚ Č. 4



V omalovance u stanoviště č. 4 vyhledej a vybarvi jeden velký, statný, starý strom s dutinami.



Takové dutiny si vytesává do kmenů datel. Opuštěné dutiny si za svůj domov vybírají holubi doupňáci, sršně, netopýři, plchové a další živočichové. Pod kůrou takových stromů se dobře daří dřevokaznému hmyzu.

KAPITOLA 5: BOBULOVÝ PIKNIK

KDO POTŘEBUJE MRTVÉ DŘEVO?

V průběhu let stromy stárnou a slábnou. Když se lesem prožene větší vítr nebo třeba napadne hodně sněhu, oslabený strom se snadno vyvrátí nebo zlomí. Pojd' se podívat, co můžeš najít na ležícím trouchnivějícím kmenu stromu.

Rozlušti šifry a vyhledej živočicha nebo rostlinu na obrázku rozpadajícího se kmenu.



+ ADÍ



(

- KA)

+ EJ

+ (

-

)



+ ORO

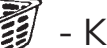
+ (



- NO)

CHOR

+ (



- K)



- SKA

+ BY

RO







OMALOVÁNKA • STANOVIŠTĚ Č. 5



U stanoviště č. 5 najdeš pravý lesní poklad, kterým je „mrtvé dřevo“.
Těchto 5 "pokladů" je ukrytých v lese. Najdi je a vybarvi.



stojící strom s částečným olistěním a dutinami,  stojící suchý strom bez listů s dutinami,  zlomený suchý strom s dutinami a choroši,  rozpadající se pařez porostlý mechem,  stojící torzo – zbytek kmenu, s dutinami.



Vybarvi si les okolo lesního pokladu – mrtvého dřeva.

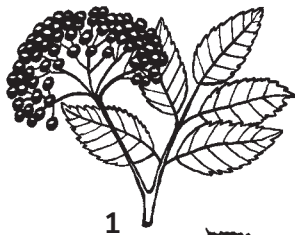
Tento les je přírodě hodně blízký.

VE SPÁRECH TRNOVNÍKU

PROČ JSOU KEŘE DŮLEŽITÉ?

Neproniknutelné houštiny akátů a dalších keřů poskytují dobrou ochranu před dravci. Proto si v nich drobní ptáci staví hnízda. Na plodech některých keřů si navíc ptáci a zvířata rádi pochutnají.

Rozlušti názvy keřů a spoj je se správným obrázkem.



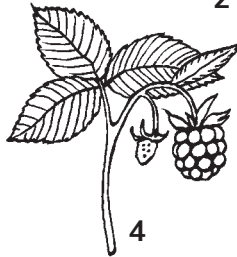
1



2



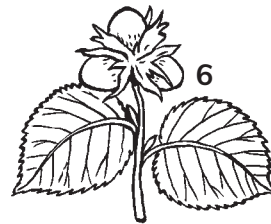
3



4



5



6

	1	2	3	4	5
A	A	B	C	D	E
B	F	G	H	I	J
C	K	L	M	N	O
D	P	Q	R	S	T
E	U	V	X	Y	Z

A C3 A1 C2 B4 C4 B4 C1

B D5 D3 C4 C1 A1

C C2 B4 D4 C1 A1

D D4 B4 D1 A5 C1

E A3 A5 D3 C4 E4 A2 A5 E5

F C5 D4 D5 D3 E1 E5 B4 C4 B4 C1

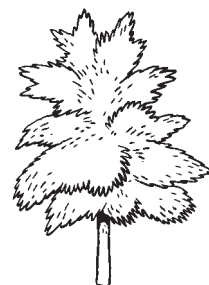
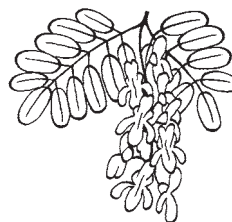
OMALOVÁNKA • STANOVIŠTĚ Č. 6



U stanoviště č. 6 si vybarvi všechny keře, které nejsou akáty.



U lesů, v remízcích, na kraji polí a luk se daří různým keřům a dalším dřevinám. Některým více, některým méně. Třeba akát by si nejraději celé území zabral jen pro sebe. Rozpíná se a zabírá území ostatním keřům a stromům.



KAPITOLA 7: TAJNÉ TÁBOŘIŠTĚ

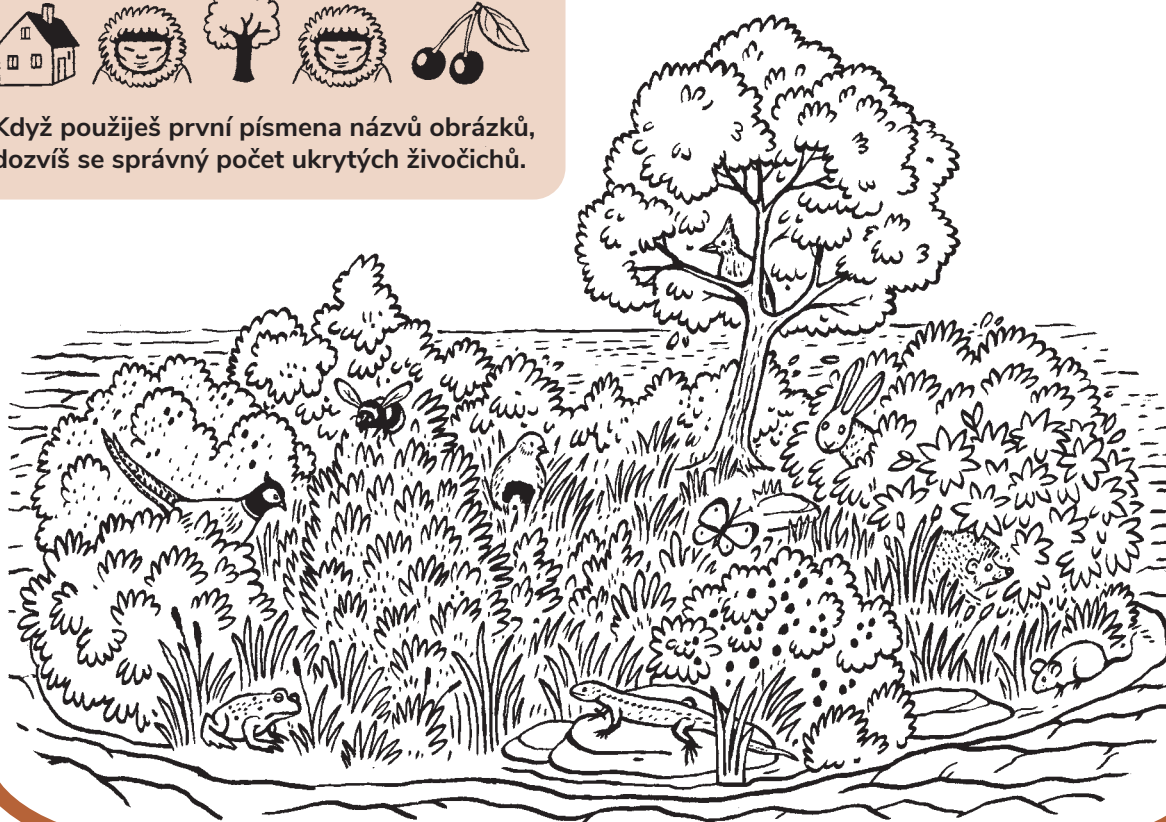
KOHO NAJDEŠ V REMÍZKU?

Mnoho polních zvířat a ptáků se ukrývá v obilí, v kukuřici, pod listy řepy nebo v jeteli. Když jsou pole po sklizni holá, zbývá jim jediné místo, kam se mohou před dravci a zemědělskými stroji schovat – remízek.

Dokážeš najít a pojmenovat všechny živočichy, kteří našli útočiště v remízku? Chceš vědět, kolik jich je? Podívej se na šifru v rámečku.



Když použiješ první písmena názvů obrázků, dozvíš se správný počet ukrytých živočichů.



OMALOVÁNKA • STANOVIŠTĚ Č. 7



U stanoviště č. 7 si vyber a vybarvi tu část omalovánky, na které vidíš pole s remízky. V keřích, stromech a travinách v remízku se mohou ukrývat živočichové před nebezpečím.



Co by se stalo, kdyby remízek uprostřed pole nebyl?
Kdo by na tyto živočichy mohl zaútočit?

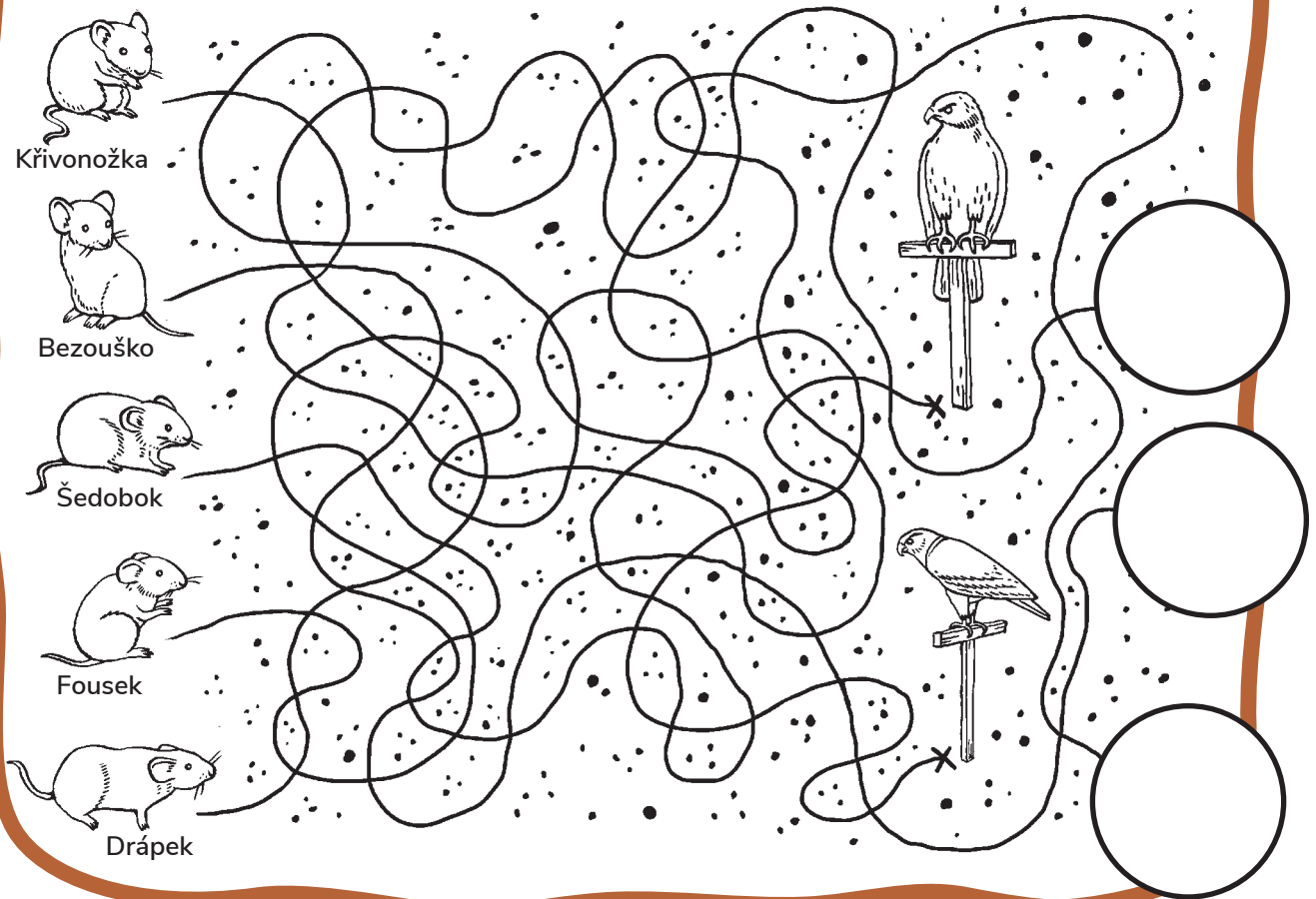
Dříve pole nebývala tak veliká a byly mezi nimi remízky.
Pak lidé malá pole spojili do velkých lánů a remízky rozorali.

PANIKA V POUŠTNÍ METROPOLI

PRO KOHO SE NA POLÍCH STAVÍ BERLIČKY?

Aby se zbavili přemnožených hrabošů, kteří ničí úrodu, staví zemědělci na polích berličky pro dravce. Poštolky a káňata na nich mohou posedávat a číhat na kořist.

Projdi trasy hrabošů na obrázku a zjisti, kdo se stihl schovat v noře, kdo byl uloven. Do kroužku u nory napiš jméno hraboše, který se do ní stihl schovat.



OMALOVÁNKA • STANOVIŠTĚ Č. 8



U stanoviště č. 8 si vybarví pole, na kterém jsou rozmístěny berličky pro dravé ptáky.



Přemnožení hraboši přidělávají velké starosti hlavně zemědělcům. Okusují zelené části rostlin a způsobují tak velké škody. Aby se nad pole vrátili dravci, kteří hraboše loví a tím chrání úrodu, museli lidé na pole i podél polí místo chybějících stromů začít umísťovat dřevěné berličky.

POLE NENÍ VANA, NEMÁ ŠPUNT

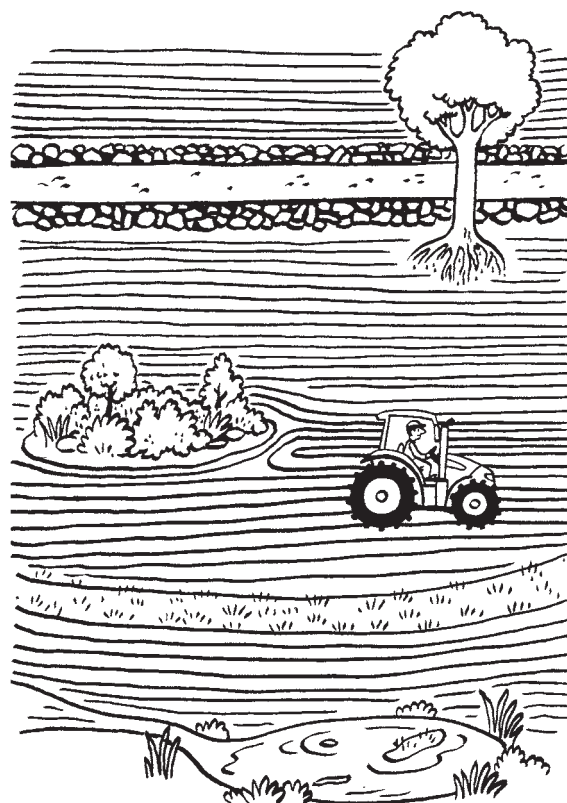
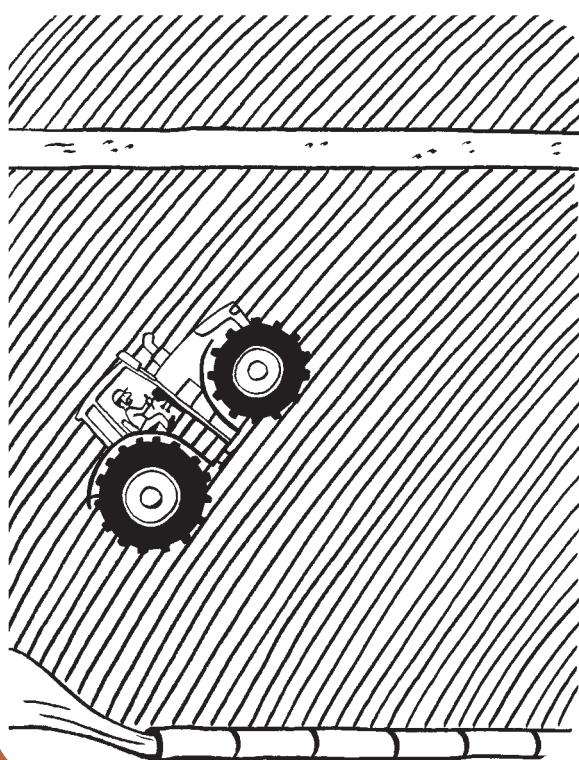
JAK MŮŽEME UDRŽET VODU NA POLI?

Na obrázcích jsou dvě různá pole.

Na kterém z nich by došlo za velkého deště k takové povodni, jaká odplavila Jindru do bažin, a proč?

A na kterém by se voda mohla vsáknout do půdy?

Pokus se najít a vybarvit šest míst v krajině, která vodu zadržují.



OMALOVÁNKA • STANOVIŠTĚ Č. 9



Vybarvi pole, kde traktor oře pole ve svahu tak, aby se voda zachytávala v brázdách a nestékala společně s půdou pryč z pole.



Když traktor jezdí nahoru a dolů z kopce, vyjíždí brázdy a koleje, kterými během dešťů odtéká voda, ta sebou odnáší půdu se živinami. Na polích bez půdy bude obtížné v budoucnu pěstovat zemědělské plodiny, protože tam nebude nic růst.

Traktor, který pole orá po “vrstevnici” (nejezdí nahoru a dolů), napomáhá tomu, aby voda rychle neodtékala, stihla se vsáknout a neodnášela z pole drahocennou půdu.

NA NÁVŠTĚVĚ U ASTRONAUTKY

JAK VZNIKAJÍ ŽIVINY V PŮDĚ?



Zkus z obrázků poskládat příběh hrušky. Když se ti podaří obrázky složit ve správném pořadí, vyjde ti slovo, které chybí na konci následující věty.

Nejúrodnější část půdy, která vzniká rozkladem zbytků rostlin a živočichů, zadržuje vodu a poskytuje rostlinám živiny, se nazývá

— — — — —

OMALOVÁNKA • STANOVIŠTĚ Č. 10



U stanoviště č. 10 si vybarvi pole, kde by se dobře žilo želvušce a dalším půdním živočichům.



Vlevo jezdí menší a lehčí traktor. Zemědělci nechali po sklizni na poli posklizňové zbytky (slámu, listy, kořeny,...), které traktor právě zaorává a poskytuje tak půdě přirozené živiny.

Vpravo jezdí velký a těžký traktor. Někdy stříká jedovaté postřiky proti plevelům, jindy zase postřikuje pole chemickými hnojivy. Půda je tvrdá a suchem rozpraskaná.

